



Kent ve Planlama

Yıldız Uysal • Yaşar Hacısalihoglu • Çağatay Keskinok • Raci Bademli
Doğan Kuban • Ruşen Keleş • Cavit Orhan Tütengil • Ayşe Gökşin
Peter Davey • Nilgün Ç. Erkan Biçer

Proje: Dolmabahçe Sarayı Restorasyonu
Yeniden Modern
Kentsel Gelişme, Doğal Riskler ve Hukuk



Beklenen Tasarımlar

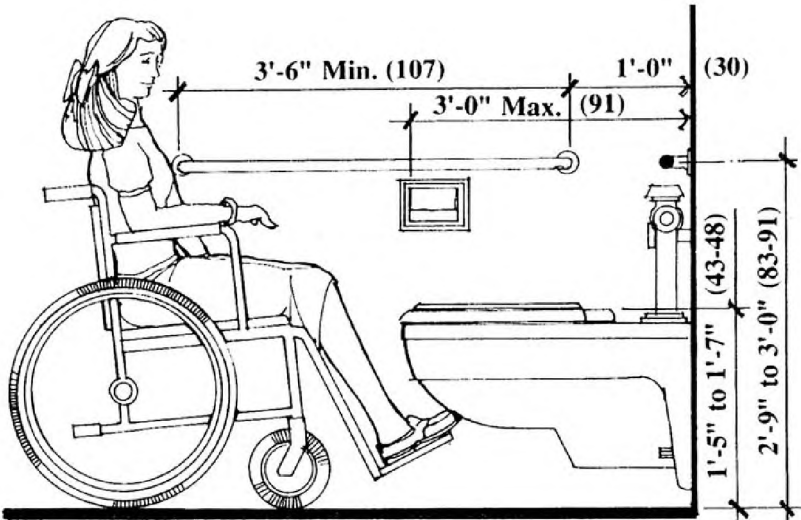
Şükrü Sürmen

Yaşlılar, özürllüleri, hastalar ve zayıf bünyeli insanlar için tasarım; tasarımcı, mimar ve şehircilerle sanayinin ülkemizde üzerine az eğildikleri bir çalışma alanıdır.

Ülkemizde sakatlar, yaşlılar, hastalar, zayıf bünyeli insanlar ve çocukların hayatlarını kolaylaştıracak şehirselle çevre, bina, yapı, nesne ve eşya tasarımında önemli bir boşluk göze çarpıyor. Gelişmiş ülkelerin şehirselle ve mimarî çevrelerinde, şehircilik ve mimarideki bilgi birikimlerine dayalı güçlü bir özen dikkat çekerken, bu sayılan insanların hayatlarını kolaylaştırmak için düşünülen araç, gereç, nesne ve eşya tasarımındaki yoğunluk ve sanayinin ortaya koyduğu ürün sayısındaki fazlalık da bize şaşırtıcı gelebilir.

Yaşlı insanların sayıları ve dünya nüfusundaki oranları gittikçe artıyor. Ülkemizde de nüfus giderek yaşlanacaktır. Öte yandan sakat insanların sayısında da bir artış söz konusu olabilir. Çünkü eski yıllarda birtakım kazalardan sonra hemen ölen ya da az yaşayabilen insanlar tıbbın gelişmesi sonucu şimdi daha uzun yaşatılıyorlar. Gelişen teknoloji sayesinde bu insanlar sakatlıklarına rağmen toplum hayatına daha fazla katılıp üretken olabiliyorlar. Demek ki, sakatlar ve yaşlılar için endüstriyel tasarım gittikçe daha önemli hale gelecektir.

*Kaynak: Konukseverlik
Tasarımı, Ulaşılabilir
Otel ve Motel Planlama,
Thomas D. Davies, Jr.,
AIA; Kim A. Beasley, AIA
Nichols Publishing, 1988.*



Çağımızda sakatlık, özürllülük sebepleri artmıştır. Şimdi daha fazla tehlike taşıyan mekanizmalar ve araçlar kullanılmaktadır. Harpler, çatışmalar, afetler birçok sakatlığa yol açmaktadır. Şehirselle çevrede günlük hayat sırasında bedenselle özürllere yol açabilecek birçok tehlikle karşılaşmaktadır. Yani giderek daha fazla sayıda özürllü insanı toplum hayatında yanı başımızda bulmamız beklenmelidir. Endüstriyel tasarımcının görevi, gelişmelerin bu noktasında daha da önem kazanmaktadır.

Bedenselle, duysal ve zihinsel özürllüleri; hastalar, yaşlılar ve çocuklar için pek çok araç ve nesne üretilmiştir. Yaşlı nüfusun hızla arttığı gelişmiş batı ülkelerinde bu insanların ihtiyaç duyduğu araç, gereç, nesne ve cihaz tasarımı önem kazanmaktadır, çünkü oldukça önemli bir talep ve pazar söz konusudur.

Son yıllardaki hareketlenme

Son yıllarda ülkemizde de özürllü insanların ihtiyaç duydukları birtakım eşya, araç, gereç ve donanımın üretilmeye başladığını görüyoruz. Ne var ki, ortaya olumlu sonuçların çıkması için uzman araştırma gruplarının oluşturulması ve önemli yatırımların yapılması gerekmektedir. Ülkemizde ise buna uygun ekonomik şartların elde edilmesi zaman alacak gibi gözükmektedir.

Neticede, özürllüleri ve yaşlıların ihtiyaç duydukları bazı ürünler küçük atölyelerde, beğenilen yabancı ürünler incelenerek, bir şekilde ucuz olarak üretilmeye çalışılmaktadır. Bunların yaraya kısmen merhem oldukları da söylenebilir. Ancak hastalar, yaşlılar ve sakatlar, bu oldukça soluksuz çıkışlarla değil, ancak gelişmiş bir sanayinin desteğiyle günlük hayatlarını daha özgür ve daha insanî şartlarda yaşamaya devam edebileceklerdir.

Tasarımcı da yeterli bir endüstriyel gelişmeye sırtını dayadığında gereken meslekî atılımı ve başarıyı gerçekleştirebilecek, insanların hayatını kolaylaştıracak verimlerini ortaya koyabilecektir.

Bazı yetersizlikler ve yanlışlar

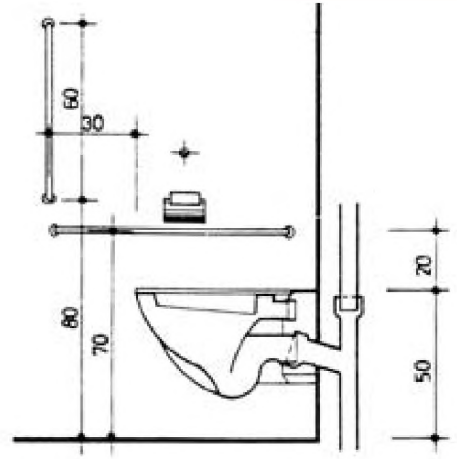
Ülkemizde iki firma özürllüer için sađlık donanımı imal etmektedir. Bunlarda bazı tasarım yanlışları gözlenmiştir. İstanbul Teknik Üniversitesi Endüstri Ürünleri Tasarımı Bölümü öğrencileri tarafından Omurilik Felçlileri Derneđi'nin (OFD) katkısıyla yapılan küçük bir arařtırmada (arařtırma, tekerlekli sandalyedeki insanları kapsamaktadır) özürllüer için ülkemizde imal edilmiş klozetlerin fazla yüksek olduđu anlaşılmıştır. Üzerine oturu lan klozetin oturma yüksekliđi, bu firmalardan birinin ürünlerinde, kapađı dahil 52 cm, diđerinde ise 50 cm'dir. Bu arařtırmadan elde edilen sonuçlara göre, fazla yüksek gelmekte ve klozette otururken özürllü kişinin ayakları kısmen havada kalmaktadır. Gerçi 1980'li yıllardaki bazı ilk standartlarda özürllüer için klozette oturma yüksekliđi 50 cm olarak geçmekteydi; ancak daha sonra bu yükseklik ortalama olarak fazla bulunmuş ve 46-47,5 cm'lik yeni bir oturma yüksekliđi genel olarak benimsenmiştir.

OFD üyelerinin halen kullanmakta olduđu klozetlerdeki oturma yüksekliđi bu arařtırmaya göre 42-49 cm arasında deđişmektedir. Aslında böyle bir konuda bir dünya standardının aynen benimsenmesinden önce ülkemizdeki insanlar üzerinde basit de olsa bir arařtırma yapılması gerekmektedir. Bu belki de yapılmamıştır. Firmalarımızdan, hiç de çok külfetli ya da masraflı olmayan böyle küçük arařtırmaları yapmaları elbette ki beklenir. Aksi takdirde bir kaynak israfı söz konusu olacak, ülkemizin oldukça gelişmiş olduđu varsayılan bir sanayi dalında da gerektiđi kadar bilimsel bir yaklaşı m içinde bulunulmadıđı anlaşılacaktır.

Aynı firmalar tarafından özürllüer ve yaşlılar için özel lavabolar da imal edilmiştir. Burada tekerlekli sandalyede ya da bir iskemlede oturan insan için bir tasarım geliştirilmiştir. Bu lavaboların tasarımlarında da yeterince başarılı olunamadıđı anlaşılmaktadır. Bu ürünler pek kullanışlı deđillerdir. Zaten ilkin Avrupa'da ortaya çıkmış olan, ön kenarları bir kavisle geriye çekilmiş bu tür lavabolardan iyi sonuçlar alınamadıđı bazı kaynaklarda belirtilmektedir.

Üniversitelerimize düşen

Son yıllarda üniversitelerimizde de özürllüer ve yaşlılar için tasarım alanında yeni dikkatler ve duyarlılıklar gözleniyor. Sosyal bünye ve demografik yapıdaki deđişimlere paralel olarak




Kaynak: Hauptfürsorgestelle, Sonderreihe Nr. 6 Köln, 1980.

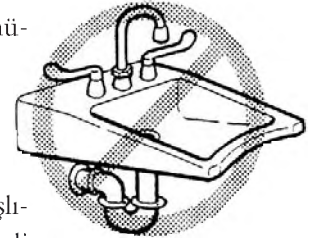
toplumun nabzını tutması gereken kurumlar olan üniversitelerin, yeni atılımlar içine girmeleri doğaldır. Özellikle de mimarlık fakültelerinde, endüstri ürünleri tasarımı bölümlerinde oluşturulacak bilimsel bilgi birikimleriyle sanayiye yol gösterilmesi ve ortak çalışmaların ve arařtırmaların sürmesi çok önemlidir. Her türlü insanlık durumundaki bireylere yönelik ihtimam ve duyarlılık, bilimin ışığında gerçek çözümler oluşturabilir. Bilimin amacı da insanın hayatını kolaylařtırmak, insanî deđerlerin gelişmesine yardımcı olmaktır. Böyle bakıldığında tasarımcının güçlü bir sanayinin itişine; sanayinin, bilim kurumlarının oluşturacakları bilgi ve veri birikimlerine; bilim kurumlarının ve üniversitelerin de sađlam bir hayat felsefesinin aydınlatacađı bir bilince dayanmaları gerektiđi düşünülebilir.

Tasarımcı ve tasarım size dünyalar ve kapılar açabilir

Hastalar, sakatlar, zayıf bünyeli insanlar ve yaşlılar, mevcut bulduklarında çok zaman hayli ucuzca temin edebilecekleri basit araçlar ve mekanizmalarla hayatlarının birden deđiřtiđini ve aydınlandıđını fark etmektedirler. Onların bazen gerekliliđini kendilerinin keşfedemedikleri, ama usta bir tasarımcının eksikliđinin farkına vararak onlara sunduđu bir küçük tamamlayıcı, bir küçük destek, bir küçük deđiřtirici bile güzel insanî sonuçlara yol açacak etkilere sahip olabilir. Bazı küçük nitelikler böylece bazı büyük niceliklere ve daha da önemlisi, daha deđerli niteliklere dođru yol alabilmemizi sađlayabilir.

Beklenen tasarımlar, hayata düşen beklenmedik güçlü ve dost ışıklardır. 

Şükrü Sürmen, Y. Müh. Mimar
Katkıda Bulunanlar: Ceren Bađatar, Özgür Gürocak, Pınar Hamit Ahmet, Hakan Özcan, Nazım Dođusoy (İTÜ Mimarlık Fakültesi Endüstri Ürünleri Tasarımı Bölümü öğrencileri)



Özürllüye uygun olduđu belirtilen bu tasarım işlevsel bulunmuyor (Kaynak: Accessibility in Georgia, USA, Governor's Council on Developmental Disabilities for Georgia, 1996).